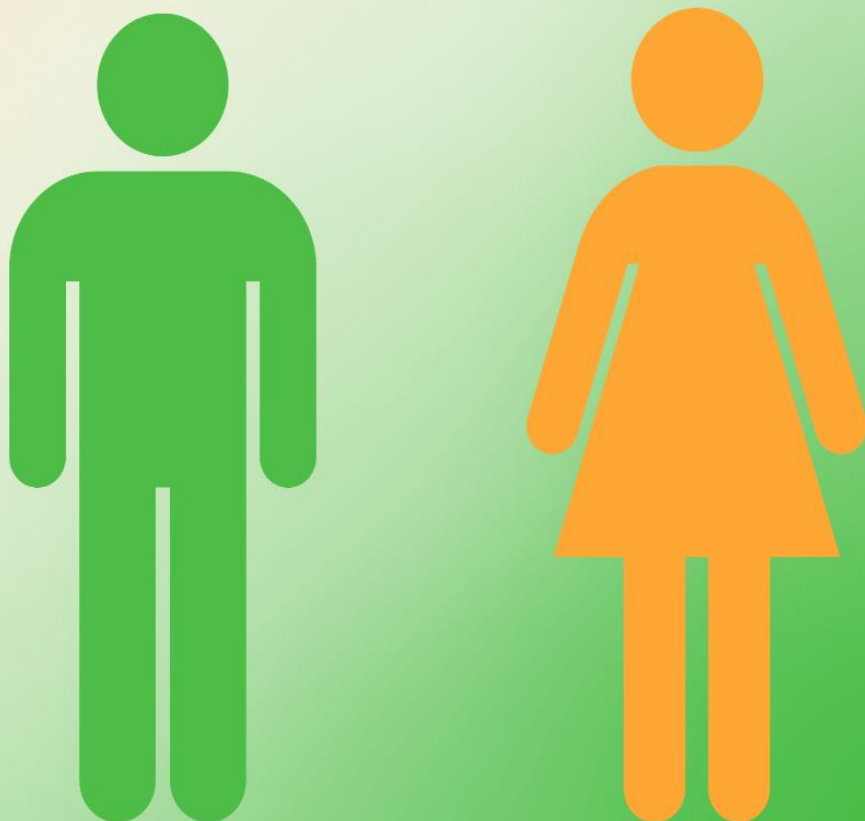


**ГЕНДЕРНИЙ ПАСПОРТ
ДМИТРІВСЬКОЇ СІЛЬСЬКОЇ ТЕРИТОРІАЛЬНОЇ
ГРОМАДИ
КРОПИВНИЦЬКОГО РАЙОНУ
КІРОВОГРАДСЬКОЇ ОБЛАСТІ**



**с. Дмитрівка
2023**

ЗМІСТ

	ст.
ВСТУП	
ГЛОСАРІЙ ОСНОВНИХ ТЕРМІНІВ	4
СТАТИСТИЧНА ІНФОРМАЦІЯ	6
ХАРАКТЕРИСТИКА ДМИТРІВСЬКОЇ СІЛЬСЬКОЇ ТЕРИТОРІАЛЬНОЇ ГРОМАДИ.....	6
ДЕМОГРАФІЧНА ХАРАКТЕРИСТИКА ДМИТРІВСЬКОЇ СІЛЬСЬКОЇ ТЕРИТОРІАЛЬНОЇ ГРОМАДИ	9
ПУБЛІЧНЕ УПРАВЛІННЯ	12
ПІДПРИЄМЦІ ГРОМАДИ	15
ОСВІТА	16
ГРОМАДСЬКО-ПОЛІТИЧНЕ (СУСПІЛЬНЕ) ЖИТТЯ.....	21
ПІДСУМОК.....	23

Вступ

Гендерна рівність впроваджена в усіх сферах суспільного життя, та передбачає об'єктивну оцінку існуючого стану і розробки стратегії, яка врахувала б особливості соціального, економічного та духовного розвитку не тільки держави, а й окремої людини. Проведення аналітичних досліджень у цій сфері є необхідною складовою для оцінки соціальних процесів та ефективного управління соціально-економічним і культурним розвитком.

Складова гендерного паспорту надасть можливість ознайомитись з інформацією демографічних показників громади, політичної активності, стану здоров'я населення, освіти, економічної діяльності та участі в прийнятті рішень. Саме гендерний паспорт дозволяє органам влади дізнаватися про реальне становище у суспільстві та можуть оцінити результати своєї роботи в короткостроковій, середньостроковій та довгостроковій перспективах. Статистичні дані у гендерній сфері допомагають виявити проблемні галузі, отримувати вимір суспільного життя та виявити шляхи поліпшення становища населення громади.

Гендерний паспорт Дмитрівської сільської територіальної громади розроблений на основі статистики, підготовленої відділами ради, а також результатів аналітичного дослідження громади. Він складається з статистичної та аналітичної частин, що дозволяє створити повну картину гендерної рівності в Дмитрівській сільській територіальній громаді шляхом поєднання кількісних та якісних показників.

ГЛОСАРІЙ ОСНОВНИХ ТЕРМІНІВ

Гендер – соціальний аспект відносин між жінками та чоловіками, який проявляється у всіх сферах життя, у тому числі політиці, економіці, праві, ідеології та культурі, освіті та науці.

Гендерна рівність – рівний правовий статус жінок і чоловіків та рівні можливості для його реалізації, що дозволяє особам обох статей брати рівну участь у всіх сферах життєдіяльності суспільства.

Гендерне оцінювання впливу – це здійснення на основі гендерно релевантних критеріїв порівняння та оцінки поточної ситуації та тенденції її очікуваного розвитку внаслідок запровадження пропонованої політики.

Гендерне спрямування (комплексний підхід до проблеми гендерної рівності) – стратегія, що полягає у впровадженні проблематики рівності статей на всі рівні суспільства шляхом організації системи її врахування під час прийняття політичних рішень та вироблення політики. Концепція комплексного підходу з'явилася в різних міжнародних документах після третьої Всесвітньої конференції ООН щодо становища жінок (Найробі, 1985 р.). Комісія ООН щодо становища жінок звернулася до всіх організацій у системі ООН з проханням розробити загальну стратегію з проблеми рівності статей і впровадити її у свої довготермінові програми. Рада Європи створила групу фахівців з гендерного спрямування, яка розробила його концептуальні засади й методологію.

Гендерний аналіз – це процес оцінки різного впливу на жінок та чоловіків, що чиниться існуючими або планованими програмами, законодавством, напрямками публічної політики, в усіх сферах життя суспільства й держави. Гендерний аналіз – це також збір якісної інформації й розуміння гендерних тенденцій в економіці та суспільстві, використання цих знань для виявлення потенційних проблем і пошуку рішень у повсякденній практиці. Водночас це інструмент пізнання соціальних процесів, який

дозволяє побачити й порівняти у який спосіб і чому політичні, економічні, соціальні та інші фактори впливають на жінок та чоловіків.

Гендерні відносини – взаємозалежні відносини між жінками та чоловіками - це означає, що зміни для жінок потребують змін для чоловіків, і навпаки.

Гендерні стереотипи – стереотипи щодо ролі і місця жінок та чоловіків у суспільстві, мають культурно-історичне підґрунтя, здебільшого вони обмежують права жінок у суспільстві.

Гендерно-правова експертиза – аналіз чинного законодавства, проектів нормативно-правових актів, результатом якого є надання висновку щодо їх відповідності принципу забезпечення рівних прав та можливостей жінок і чоловіків.

Дискримінація за ознакою статі – дії чи бездіяльність, що виражають будь-яке розрізнення, виняток або привілеї за ознакою статі, якщо вони спрямовані на обмеження або унеможливають визнання, користування чи здійснення на рівних підставах прав і свобод людини для жінок і чоловіків.

Позитивні дії – спеціальні тимчасові заходи, спрямовані на усунення дисбалансу між можливостями жінок і чоловіків реалізовувати рівні права, надані їм Конституцією і законами.

Рівні можливості жінок і чоловіків – рівні умови для реалізації рівних прав жінок і чоловіків.

Рівні права жінок і чоловіків – відсутність обмежень чи привілеїв за ознакою статі.

СТАТИСТИЧНА ІНФОРМАЦІЯ

Гендерні статистичні показники демонструють становище населення суспільства, моніторинг з питань становища жінок і чоловіків країни, області, району, громади, які допомагають забезпечити розробку стратегічних рішень соціально-економічної політики з метою реалізації принципу гендерної рівності.

Умовні позначення, скорочення:

Тире (–) – явищ не було

«з них», «у тому числі» – наведено не всі доданки загальної суми

% – відсоток

ХАРАКТЕРИСТИКА ДМИТРІВСЬКОЇ СІЛЬСЬКОЇ ТЕРИТОРІАЛЬНОЇ ГРОМАДИ

Дмитрівська сільська територіальна громада утворена у квітні 2018 року внаслідок об'єднання Дмитрівської сільської ради та Макариської сільської ради. У липні 2019 року до Дмитрівської громади приєдналася Цибулівська сільська рада. Відповідно до розпорядження Кабінету Міністрів України від 12 червня 2020 року № 716-р «Про визначення адміністративних центрів та затвердження територій територіальних громад Кіровоградської області» у жовтні 2020 році до Дмитрівської громади приєднано Іванковецьку сільську раду.

Нині до складу Дмитрівської сільської територіальної громади входять 12 населених пунктів: с. Дмитрівка, с. Калинівка, с. Веселий Кут, с. Гостинне, с. Долина, с. Плоске, с. Макариха, с. Новопокровка, с. Цибулеве, с. Іванківці, с. Заломи, с. Юхимове.

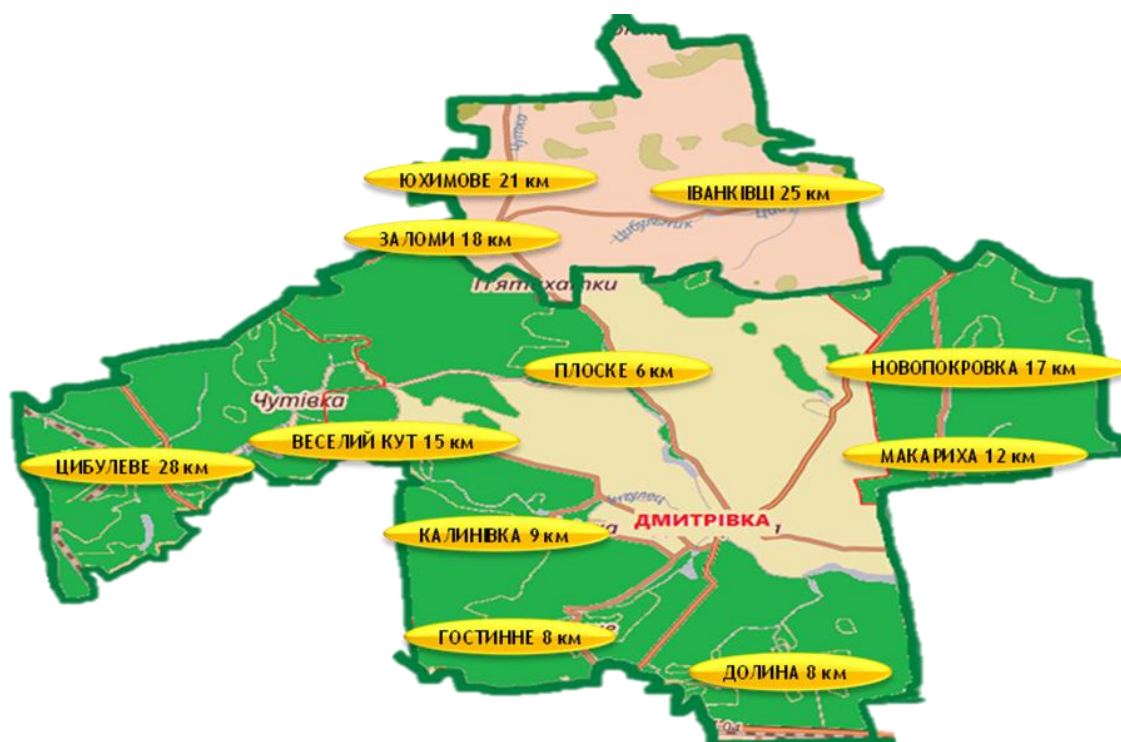


Рис.1. Межі Дмитрівської сільської територіальної громади

Клімат Дмитрівської СТГ помірно-континентальний. Зима м'яка, з частими відлигами, літо тепле, з достатньою кількістю опадів. Абсолютний максимум швидкості руху вітру на території Кропивницького району - 28 м\с. Територія Дмитрівської СТГ займає 54 747,60 га землі.

Таблиця 1

Порівняння громади, району, області

Регіони	Площа, км ²	Площа у % до загальної площі/району/області	Населення (кількість осіб)	Населення у % до загального населення/району/області	Щільність населення, осіб/ км ²
Дмитрівська сільська територіальна громада	547,46	5,6/2,2	7546	1,7/0,8	13,8
Кропивницький район	9723,2	-/39,5	442 997	-/49,0	45,6
Кіровоградська область	24588,0	-/-	903 712	-/-	36,75

Як видно з таблиці 1 населення громади займає майже 2% від всього населення Кропивницького району та щільність населення 13,8% (осіб/ км²).

Таблиця 2

Порівняння з сусідніми громадами

Показники	Знам'янська територіальна громада	Суботцівська сільська територіальна громада	Дмитрівська сільська територіальна громада
Територія, км ²	113,1	571,46	547,46
Населення (кількість осіб)	28234	12 206	7546

Дмитрівська сільська територіальна громада є меншою по кількості осіб які проживають на території, порівнюючи з сусідніми громадами, що вказано у таблиці 2.

Загальна площа Дмитрівської сільської територіальної громади – 54747,60 га землі. Серед усіх категорій земель громади найважливіше економічне значення мають землі сільськогосподарського призначення, а саме, 87,3 % від загальної площі громади у таблиці 3.

Таблиця 3

Структура земельного фонду Дмитрівської СТГ

Категорії земель	га
Сільськогосподарські землі	40994,69
Землі, що перебувають в стадії меліоративного будівництва	191,10
Землі лісгосподарського призначення	10043,30
Реквізитні землі	10,20
Забудовані землі	1412,68
Відкриті заболочені землі та землі без рослинного покриву, яри та ін.	473,54
Води	433,10

Дмитрівська сільська територіальна громада має свій офіційний веб-сайт, який створений з метою оприлюднення публічної інформації про роботу сільської ради, виконавчого комітету, депутатського корпусу.

Адреса сайту Дмитрівської громади: <https://dmitrovka-otg.gov.ua/>

Фейсбук: <https://www.facebook.com/DmytrivskaOTG/>

ДЕМОГРАФІЧНА ХАРАКТЕРИСТИКА ДМИТРІВСЬКОЇ СІЛЬСЬКОЇ ТЕРИТОРІАЛЬНОЇ ГРОМАДИ

Статистичні дані, наведені в цьому розділі, характеризують основні соціально-демографічні процеси, які відбувалися в Дмитрівській сільській територіальній громаді, з розподілом за статтю чисельності населення, його віковий склад, склад домогосподарств, розподіл за статтю внутрішньо переміщених осіб.

За 2021-2023 рр. чисельність населення коливається в районі 7546 осіб. Станом на 2023 рік в Дмитрівській сільській територіальній громаді налічується 3689 домогосподарств.

Таблиця 4

Кількість населення Дмитрівської сільської територіальної громади та кількість домогосподарств, одиниць

Населений пункт	Кількість домогосподарств, всього	Кількість населення
Дмитрівка	1892	4304
Плоске	204	294
Веселий Кут	118	104
Долина	18	7
Калинівка	53	21
Гостинне	168	221
Макариха	177	326
Новопокровка	25	27
Цибулеве	546	1234
Іванківці	380	816
Юхимове	81	131
Заломи	27	61
Разом	3689	7546

З населення громади, яке становить 7546 осіб, переважна кількість (4304 осіб) проживає в адміністративному центрі громади на рисунку 2.

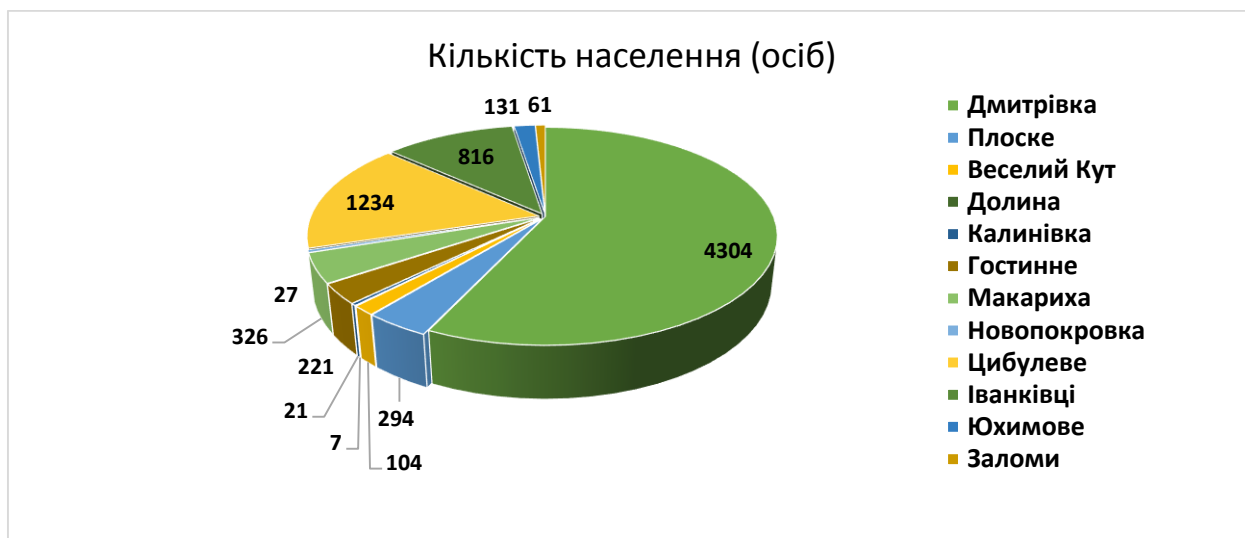


Рис. 2. Кількість населення Дмитрівської СТГ

Станом на 16.10.2023 рік, кількість населення зменшилася до – 7496. Кількість жінок становить – 4119 осіб, а чоловіків – 3377 осіб. На рисунку 3, зображено співставлення кількості жінок та чоловіків Дмитрівської сільської територіальної громади.

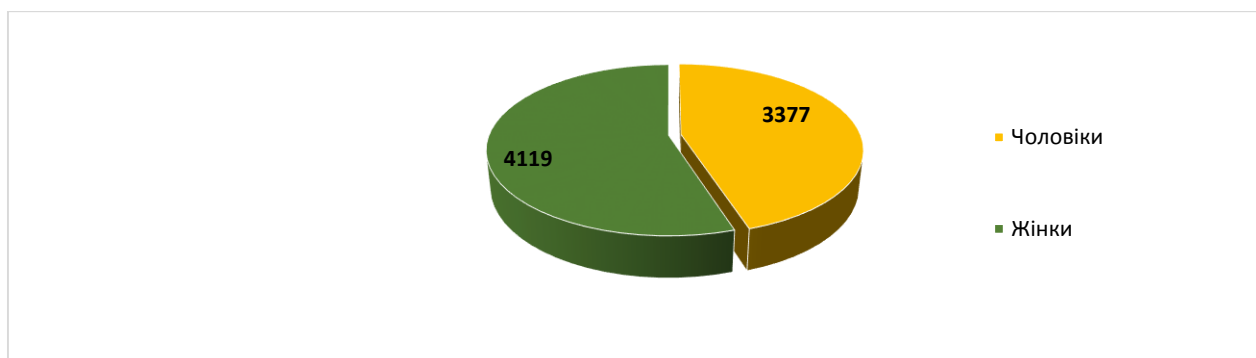


Рис.3. Гендерний розподіл Дмитрівської СТГ

Таблиця 5

Статеві-вікова статистика Дмитрівської СТГ

Вікова ознака	Кількість осіб	Питома вага, %
До 18 років	907	12,1
18-25	844	11,3
26-39	1379	18,4
40-59	1621	21,6
Старше 60 років	2745	36,6
Всього	7496	100

Виходячи з даних таблиці 5, можна сказати, що з всіх категорій переважає кількість старшого населення, але воно не більше за все працездатне населення віком від 18 до 59 років (3844 осіб). Це наглядно показано на рисунку 4.

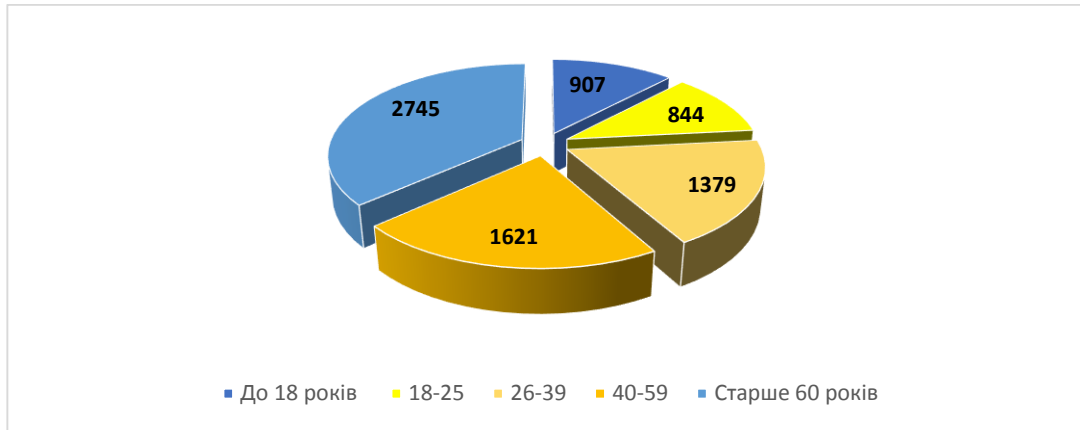


Рис.4. Питома вага кількості населення за віковою ознакою.

Розглянемо кількість внутрішньо переміщених осіб які знаходяться в Дмитрівській сільській територіальній громаді у таблиці 6 та рисунку 5.

Таблиця 6

Гендерний розподіл ВПО (станом на 16.10.2023)

Назва	Всього	Стать		Питома вага %	
		Жінка	Чоловік	Жінка	Чоловік
3-17; 65+	122	104	18	85%	15%
18-65	210	105	65	69%	31%
ВПО	292	209	83	72%	28%



Рис. 5. Гендерний розподіл внутрішньо переміщених осіб

ПУБЛІЧНЕ УПРАВЛІННЯ

Проведемо аналіз гендерного розподілу посад місцевого самоврядування в структурі апарату Дмитрівської сільської територіальної громади, який представлено у таблицях 7-8.

Таблиця 7

Структура та чисельність апарату Дмитрівської сільської територіальної громади

№ з/п	Назва структурного підрозділу та посада	Кількість штатних одиниць		
		Всього	Чоловіків	Жінок
1	2	3	4	5
1. Керівник ради та виконавчого комітету		4	0	4
1	Сільський голова	1	-	1
2	Секретар сільської ради, виконкому	1	-	1
3	Старости	2	-	2
2. Фінансовий відділ		4	0	4
4	Начальник відділу	1	-	1
5	Головний спеціаліст	2	-	2
6	Провідний спеціаліст	1	-	1
3. Відділ бухгалтерського обліку та звітності		3	0	3
7	Начальник відділу, головний бухгалтер	1	-	1
8	Головний спеціаліст	2	-	2
4. Відділ економічного розвитку та інвестицій		2	0	2
9	Начальник відділу	1	-	1
10	Провідний спеціаліст	1	-	1
5. Відділ земельних відносин		2	2	0
11	Начальник відділу	1	1	-
12	Головний спеціаліст	1	1	-
6. Юридичний відділ		2	0	2
13	Начальник відділу	1	-	1
14	Головний спеціаліст	1	-	1
7. Організаційний відділ		3	0	3
15	Начальник відділу	1	-	1
16	Провідний спеціаліст	1	-	1
17	Спеціаліст II категорії	1	-	1
8. Відділ «Центр надання адміністративних послуг»		4	0	4
18	Начальник відділу	1	-	1
19	Адміністратор	2	-	2
20	Головний спеціаліст	1	-	1
Службовці		3	1	2
21	Інспектор військово-облікового столу	1	-	1
22	Інспектор по впровадженню інформаційно-комп'ютерних технологій	1	1	-
23	Статистик	1	-	1
Обслуговуючий персонал		5	4	1
24	Водій	2	2	-
25	Прибиральник службових приміщень	2	1	1
26	Опалювач	1	1	-
Всього, по Дмитрівській сільській раді:		32	7	25
Посадові особи		24	2	22
Службовці		3	1	2
Інші працівники		5	4	1

Таблиця 8

Структура та чисельність структурних підрозділів Дмитрівської сільської територіальної громади

№ з/п	Назва структурного підрозділу та посада	Кількість штатних одиниць		
		Всього	Чоловіків	Жінок
1. Відділ культури, туризму та охорони культурної спадщини		25	5	20
11	Начальник відділу	1	-	1
12	Головний спеціаліст	1	-	1
13	Спеціаліст	1	-	1
Заклади:				
14	Директор/завідувач	6	1	5
15	Художній керівник (вокальний, танцювальний, драматичний)	6	2	4
16	Акомпаніатор	1	1	-
17	Бібліотекар	5	-	5
18	Кочегар	1	1	-
19	Двірник	1	-	1
20	Прибиральниця	2	-	2
2. Відділ містобудування, архітектури, ЖКГ, благоустрою та цивільного захисту		5	1	4
32	Начальник відділу	1	-	1
33	Головний спеціаліст	2	1	1
34	Провідний спеціаліст	1	-	1
35	Спеціаліст-еколог	1	-	1
3. Відділ соціального захисту населення		4	0	4
36	Начальник відділу	1	-	1
37	Головний спеціаліст	2	-	2
38	Провідний спеціаліст	1	-	1
4. Служба у справах дітей		1	0	1
42	Начальник служби у справах дітей	1	-	1
5. Відділ освіти, молоді та спорту		13	3	10
1	Начальник	1	-	1
2	Головний спеціаліст	1	-	1
3	Провідний спеціаліст	1	1	-
4	Спеціаліст	1	-	1
5	Водій	1	1	-
6	Сторож	1	-	1
7	Бухгалтер	1	-	1
8	Фахівець по закупівлях	1	-	1
9	Бухгалтер	4	-	4
10	Кочегар	1	1	-
Всього:		48	9	39
Інші структури:				
Дмитрівське комунальне підприємство Дмитрівської сільської ради "Сількомунгосп"		10	8	2
1	Директор	1	1	-
2	Бухгалтер	1	-	1
3	Спеціаліст	1	-	1
4	Працівники	7	7	-
Комунальна установа "Центр надання соціальних послуг"		36	2	34
1	Начальник	1	-	1
2	Головний бухгалтер	1	-	1
3	Фахівці	5	-	5
4	Завідувач відділення	1	-	1
5	Соціальні робітники	12	1	11
6	Сестра медична	1	-	1
7	Молодший медичний персонал	10	-	10
8	Кухар	2	-	2
9	Підсобні робітники	2	-	2
10	Водій	1	1	-
Всього:		46	10	36
Всього, по інших структурах:		94	19	75

Серед осіб місцевого самоврядування та структурних підрозділів Дмитрівської сільської територіальної громади переважають жінки, їх кількість дорівнює 100 осіб, натомість чоловіків всього 26 осіб. Кількість осіб працюючих в Дмитрівській сільській раді – 32, з них 7 – чоловіків, 25 – жінок. Загальна кількість працюючих в Дмитрівській сільській раді та її структурних підрозділах складає – 126 осіб. Зберігається та навіть посилюється тенденція до збільшення частки жінок на посадах керівників. Відсотковий розподіл осіб які працюють у Дмитрівській сільській раді представлено на рисунку 6.



Рис.6. Відсотковий розподіл кількості осіб, працюючих в Дмитрівській сільській раді.

Виходячи з даних, які вказані вище, можна зробити висновок, що питома вага жінок, які працюють у Дмитрівській сільській раді в 4 рази більша ніж працюючих чоловіків.

Депутатський корпус Дмитрівської сільської ради складається з 22 осіб, з них 15 чоловіків та 7 жінок, питома вага жінок до загальної кількості депутатів складає 31,8%.

ПІДПРИЄМЦІ ГРОМАДИ

Проаналізуємо гендерні показники підприємств Дмитрівської територіальної громади у таблиці 10.

Таблиця 10

Кількісне співвідношення за гендерною ознакою юридичних та фізичних осіб в Дмитрівській СТГ

Зареєстровано	Разом	очолюють	
		чоловіки	жінки
Юридичні особи	93	63	30
Фізичні-особи підприємці	120	57	63
Разом	213	119	94

Розглянемо по населених пунктах гендерний розподіл фізичних та юридичних осіб у таблиці 11.

Таблиця 11

Розподіл за гендерною ознакою юридичних та фізичних осіб по Дмитрівській СТГ

Назва населеного пункту	Юридичні особи		Фізичні особи		Всього у населеному пункті		
	Чоловіки	Жінки	Чоловіки	Жінки	Юридич. особи	ФОП	Всього
Дмитрівка	45	19	21	39	64	60	124
Цибулеве	7	6	10	9	13	19	32
Іванківці	5	2	14	8	7	22	29
Макариха	1	2	7	5	3	12	14
Плоске	3	1	3	-	4	3	7
Долина	-	-	2	1	-	3	3
Гостинне	1	-	-	1	1	1	2
Юхимово	1	-	-	-	1	-	1
Всього	62	30	57	63	93	120	213

Відсотковий розподіл за гендерною ознакою фізичних та юридичних осіб зображено на рисунку 7.



Рис. 7. Питома вага за гендерною ознакою фізичних та юридичних осіб

Як видно з рисунку 7, питома вага жінок підприємців громади складає 44,1% від загальної кількості осіб(підприємців), переважно сфера їх діяльності це надання послуг та торгівля. Відсоток чоловіків та жінок майже однаковий. Слід зазначити, що для реалізації підприємницького потенціалу та створення чи розвитку власного бізнесу жінкам необхідним є: підвищення рівня знань і навичок завдяки проведенню тренінгів, збір та поширення історій успіху жінок- підприємців.

ОСВІТА

Освітню галузь на території громади представляють 4 заклади загальної середньої освіти, які забезпечують здобуття повної загальної середньої освіти на території Дмитрівської сільської територіальної громади:

- Дмитрівський ліцей імені Т.Г. Шевченка Дмитрівської сільської ради Кропивницького району Кіровоградської області.

Здобуття базової загальної середньої освіти на території Дмитрівської сільської територіальної громади забезпечують:

- Дмитрівська філія Дмитрівського ліцею імені Т.Г. Шевченка Дмитрівської сільської ради Кропивницького району Кіровоградської області;
- Цибулівська філія Дмитрівського ліцею імені Т.Г. Шевченка Дмитрівської сільської ради Кропивницького району Кіровоградської області;

- Іванковецька філія Дмитрівського ліцею імені Т.Г. Шевченка Дмитрівської сільської ради Кропивницького району Кіровоградської області,

В громаді працює 4 заклади дошкільної освіти:

Дмитрівський ЗДО «Івушка» Дмитрівської сільської ради;

Дмитрівський ЗДО «Малятко» Дмитрівської сільської ради;

Цибулівський ЗДО «Пролісок» Дмитрівської сільської ради;

Іванковецький ЗДО «Ягідка» Дмитрівської сільської ради;

Проаналізуємо кількість дітей дошкільної освіти за 2020-2022 рр. у таблиці 12.

Таблиця 12

Кількість дітей дошкільної освіти Дмитрівської СТГ за 2020-2022 рр.

Назви ЗДО Рік народжен. дитини	«Івушка»	«Малятко»	«Пролісок»	Дітей по СТГ
2017	16	4	16	36
2018	19	9	10	38
2019	21	4	9	34
Всього	56	17	35	108

Розглянемо кількість дітей дошкільного віку та проаналізуємо кількість дітей по гендерному розподілу за 2023 рік станом на 1 вересня у таблиці 13.

Таблиця 13

Кількість відвідувачів дошкільних навчальних закладів, осіб (станом на 1 вересня 2023 р.)

Навчальний заклад	Всього, осіб	у тому числі	
		хлопці	дівчата
Дмитрівський заклад дошкільної освіти «Івушка» Дмитрівської сільської ради	48	24	24
Дмитрівський заклад дошкільної освіти «Малятко» Дмитрівської сільської ради;	20	9	11
Цибулівський заклад дошкільної освіти «Пролісок» Дмитрівської сільської ради;	22	14	8
Іванковецький заклад дошкільної освіти «Ягідка» Дмитрівської сільської ради;	17	6	11
Всього	107	53	54

Кількість дітей дошкільного віку, які відвідують заклади дошкільної освіти складає 107 осіб, з них 53 – хлопчика, та 54 – дівчинки. Кількість дітей по гендерному розподілу майже однакова.

Розглянемо кількість дітей шкільного віку та їх розподіл по гендерній ознаці у таблиці 14.

Таблиця 14

Кількість відвідувачів шкільних навчальних закладів, осіб (станом на 2023 р.)

Навчальний заклад	Всього, осіб	у тому числі	
		хлопці	дівчата
Дмитрівський ліцей імені Т.Г. Шевченка	301	145	156
Дмитрівська філія Дмитрівського ліцею імені Т.Г. Шевченка	123	71	52
Цибулівська філія Дмитрівського ліцею імені Т.Г. Шевченка	87	45	42
Іванковецька філія Дмитрівського ліцею імені Т.Г. Шевченка	64	22	42
Всього	575	283	292

Дітей шкільного віку, які ходять на очне навчання налічується 575 осіб.

З них 283 – хлопці, та 292 – дівчата. Загально відвідують заклади дошкільної та шкільної освіти 682 дітей. З яких 336 особи – це хлопці, а дівчата складають 346 осіб. Кількість дівчат (50,3%) та хлопчиків(49,7%), які відвідують заклади дошкільної та шкільної освіти в Дмитрівській сільській територіальній громаді майже однакова. Наглядно відсотковий розподіл наведено на рисунку 8.



Рис. 8. Відсотковий гендерний розподіл по загальній кількості дітей, які навчаються у дошкільних та шкільних закладах Дмитрівської СТГ.

Проаналізуємо кількість співробітників закладів освіти та їх гендерний розподіл у таблиці 15.

Таблиця 15

Кількісний і гендерний розподіл працівників навчальних закладів

№	Посада	Разом	очолюють	
			чоловіки	жінки
I	Дмитрівський ліцей імені Т.Г. Шевченка	50	13	37
1	Директор	1	-	1
2	Заступник директора	4	1	3
3	Практичний психолог	1	-	1
4	Педагог-організатор	1	-	1
5	Вчителі	20	1	19
6	Інженер-електрик	1	1	-
7	Механік	1	1	-
8	Бібліотекар	1	-	1
9	Медична сестра	1	-	1
10	Секретар	1	-	1
11	Робітник з комплексного обслуговування	1	1	-
12	Кухар	1	-	1
13	Комірник	1	-	1
14	Підсобний робітник	1	-	1
15	Сторож	1	1	-
16	Прибиральник службових приміщень	6	-	6
17	Постійний кочегар	1	1	-
18	Сезонний кочегар	3	3	-
19	Двірник	1	1	-
20	Водій шкільного автобуса	2	2	-
II	Дмитрівська філія Дмитрівського ліцею імені Т.Г. Шевченка	28	6	22
1	Завідувач філії	1	-	1
2	Заступник завідувача	1	-	1
3	Педагог-організатор	1	-	1
4	Вчителі	13	1	12
5	Сестра медична	1	-	1
6	Завгосп	1	1	-
7	Робітник з комплексного обслуговування	1	-	1
8	Кухар	1	-	1
9	Підсобний робітник	1	-	1
10	Прибиральниці	2	-	2
11	Сторож	1	-	1
12	Постійний кочегар	1	1	-
13	Сезонний кочегар	3	3	-
III	Цибулівська філія Дмитрівського ліцею імені Т.Г. Шевченка	25	7	18
1	Завідувач філії	1	-	1
2	Заступник завідувача	1	-	1
3	Вчителі	11	1	10
4	Завгосп	1	-	1

5	Робітник з комплексного обслуговування	1	-	1
6	Кухар	1	-	1
7	Підсобний робітник	1	-	1
8	Прибиральниці	2	-	2
9	Сторож	1	1	-
10	Постійний кочегар	1	1	-
11	Сезонний кочегар	3	3	-
12	Водій автобуса	1	1	-
IV	Іванковецька філія Дмитрівського ліцею імені Т.Г. Шевченка	28	9	19
1	Завідувач філії	1	-	1
2	Заступник завідувача	1	1	-
3	Вчителі	14	1	13
4	Завгосп	1	1	-
5	Робітник з комплексного обслуговування	1	-	1
6	Кухар	1	-	1
7	Підсобний робітник	1	-	1
8	Прибиральниці	2	-	2
9	Сторож	1	1	-
10	Постійний кочегар	1	1	-
11	Сезонний кочегар	3	3	-
12	Водій автобуса	1	1	-
Всього по закладах освіти		131	35	96

Аналізуючи кількість працівників навчальних закладів, можна сказати, що тут також переважають жінки – 96 осіб, натомість чоловіків – 35 осіб. Відсотковий розподіл осіб які працюють у навчальних закладах представлено на рисунку 9. Відсоток жінок складає - 73,3%, а чоловіків – 26,7%.



Рис.9. Відсотковий розподіл кількості осіб, працюючих у навчальних закладах Дмитрівської СТГ.

ГРОМАДСЬКО-ПОЛІТИЧНЕ (СУСПІЛЬНЕ) ЖИТТЯ

Розглянемо у таблиці 16 кількість громадських організацій у Дмитрівській сільській територіальній громаді та їх розподіл по селах громади та гендерній ознаці.

Таблиця 16

Кількість громадських організацій Дмитрівської сільської територіальної громади

Назва громадської організації	очолюють	
	чоловіки	жінки
Село Дмитрівка	2	3
ГО «Організація ветеранів України Дмитрівської сільської територіальної громади»	-	1
ГО «Ветерани Дмитрівської громади»	1	-
ГО «Назавжди разом»	-	1
ГО «Підтримка села»	-	1
ГО «РАДА СІЛЬСЬКОГОСПОДАРСЬКИХ ПІДПРИЄМСТВ ЗНАМ'ЯНСЬКОГО РАЙОНУ»	1	-
Село Іванківці	1	0
ГО сільських інвалідів та матерів, які виховують дітей-інвалідів «ПРОМІНЬ НАДІЇ»	1	-
Село Плоске		
ГО «Відродження села Плоске»	1	-
Село Цибулеве		
ГО «Волонтерська група ДОБРОЇ ВОЛІ»	1	-
ГО Волонтерська група Павла Кучеренка	-	1
ГО «Платформа успішних змін» село Цибулеве	-	1
ГО «Цибулівська мрія»	-	1
Село Макариха		
ГО «Промінь»	-	1
ГО «Макариха»	1	-
Всього	6	7

На рисунку 10 продемонстровано питому вагу кількості організацій в селах Дмитрівської сільської територіальної громади.

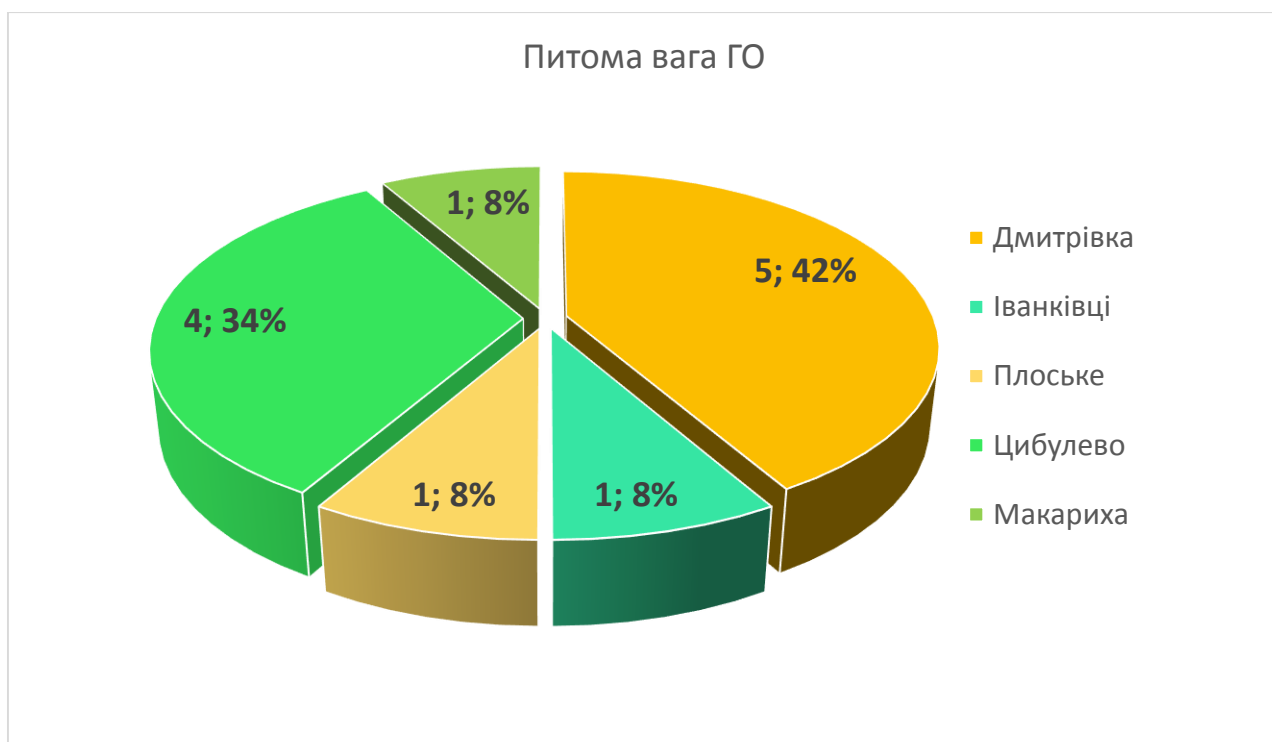


Рис.10. Питома вага кількості ГО по населеним пунктам Дмитрівської СТГ

Кількість жінок та чоловіків, які очолюють громадські організації майже однакова. Більша кількість громадських організацій знаходяться в селі Дмитрівка та Цибулево.

ПІДСУМОК

Гендерна рівність відіграє важливу роль у забезпеченні суспільного розвитку. Дослідження, які проведені в цій сфері, демонструють позитивну кореляцію між забезпеченням гендерної рівності й здобутками для жінок у соціальній, економічній та політичній сферах. Відповідні дані свідчать, що позитивні досягнення жінок у цих сферах сприяють розвитку суспільства в цілому. Удосконалення правового становища жінок, утвердження гендерної рівності та формування фактичного гендерного балансу є важливим аспектом суспільного розвитку.

Підбиваючи підсумки на рисунку 11, продемонстровано гендерний портрет Дмитрівської СТГ.

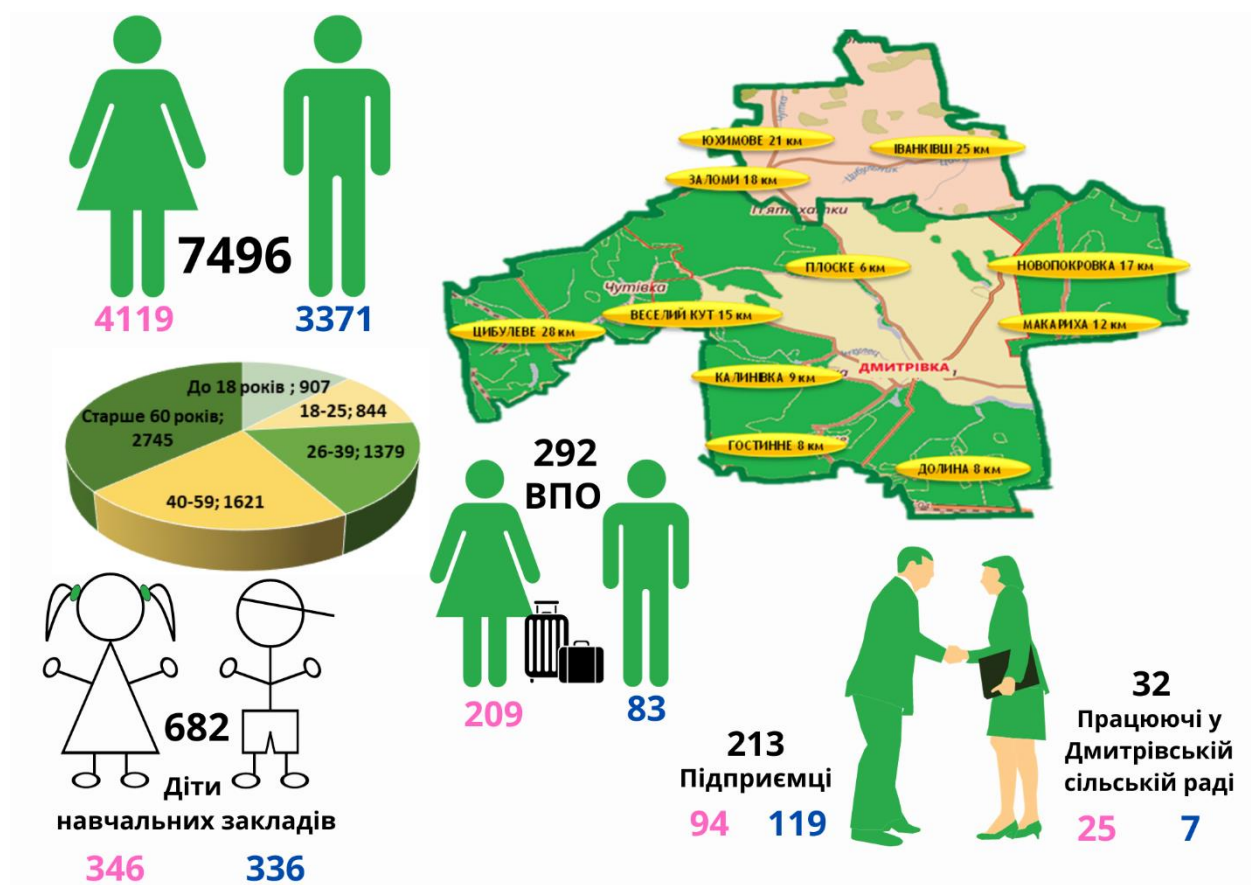


Рис. 11. Гендерний портрет Дмитрівської сільської територіальної громади.